

# Rapport d'activités

2025 - 2026

---





À l'aube d'une nouvelle année, nous prenons un moment pour revenir sur celle qui vient de se terminer, avec beaucoup de fierté et de reconnaissance. Les derniers mois ont été riches, intenses et profondément marquants pour Com'femme. Ensemble, nous avons donné vie à une multitude d'activités, d'ateliers, de rencontres et d'initiatives qui ont permis de rejoindre, soutenir et rassembler un grand nombre de femmes.

Ce rapport d'activités témoigne de cette effervescence et de l'ampleur du travail accompli. Derrière chaque action, il y a des échanges, des apprentissages, des moments de solidarité et des liens qui se créent et se renforcent. C'est toute une communauté qui s'anime, portée par l'implication des participantes, l'engagement de l'équipe et la force du collectif.

À travers ces pages, nous souhaitons mettre en lumière non seulement ce qui a été réalisé, mais aussi l'énergie et le cœur qui ont été investis au quotidien. Chaque activité, grande ou petite, contribue à bâtir un espace vivant, accueillant et transformateur.

C'est avec cet élan que nous poursuivons notre mission, convaincues de l'importance de continuer à créer ensemble des lieux d'écoute, de partage et de pouvoir d'agir.

# TABLE DES MATIÈRES

<b>Mot du conseil d'administration</b>	4
<b>Mot de l'équipe de travail</b>	6
<b>Mission et valeurs de Com'femme</b>	7
<b>Vie associative</b>	8
<b>Nos services</b>	10
<b>Nos activités éducatives</b>	12
<b>Actions collectives</b>	16
<b>Les Foulards de l'espoir</b>	19
<b>Communications et visibilité du centre</b>	20
<b>Financement</b>	21
<b>Partenariats et concertations</b>	22
<b>Démarche de planification stratégique</b>	24
<b>Rapport annuel des Nichons tricotés du Québec</b>	25



# Mot du conseil d'administration



L'année 2025-2026 a été marquée par de nombreuses réalisations, de beaux projets collectifs ainsi que par un important travail de réflexion et de consolidation pour l'avenir de Com'femme. Malgré les défis rencontrés, particulièrement sur le plan financier, notre organisme a continué de se développer grâce à l'engagement remarquable des travailleuses, des bénévoles, des membres et de toutes les personnes qui gravitent autour du centre.

Tout au long de l'année, le conseil d'administration a poursuivi son travail avec rigueur afin d'assurer la stabilité et la pérennité de l'organisme. Nous avons suivi de près plusieurs dossiers importants liés aux finances, à la recherche de financement, aux politiques internes et au développement du centre. Soucieuses de remplir pleinement notre rôle de gouvernance, nous avons également amorcé une réflexion visant à améliorer nos pratiques et nos procédures comme conseil d'administration, tout en maintenant une vision d'ensemble respectueuse du travail de l'équipe.

Cette année a aussi été marquée par le début d'une nouvelle démarche de planification stratégique qui permettra de définir collectivement les orientations de Com'femme pour les prochaines années. Cette réflexion importante nous aidera à mieux répondre aux besoins des femmes de notre communauté et à poursuivre le développement du centre de façon cohérente et durable.

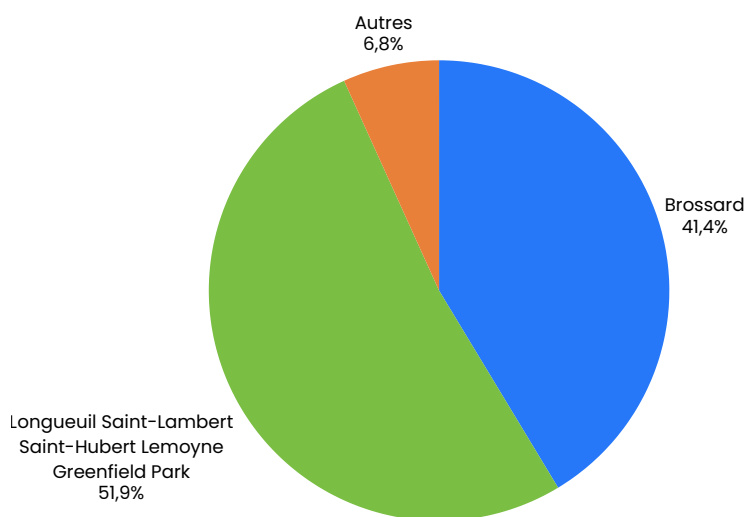
Le conseil d'administration a également continué de soutenir activement la mission féministe de l'organisme et les projets porteurs qui font rayonner Com'femme dans la communauté, notamment Les Foulards de l'Espoir et Les Nichons tricotés du Québec, qui mobilisent de nombreuses bénévoles dans un esprit d'entraide et de solidarité. Nous sommes aussi fières d'avoir pris part au mouvement provincial « Le communautaire à boutte », qui a permis de mettre en lumière les enjeux de sous-financement vécus par les organismes communautaires.

Nous souhaitons souligner l'implication exceptionnelle des bénévoles ainsi que le travail soutenu de l'équipe, qui permettent à Com'femme d'offrir un milieu vivant, accueillant et profondément humain. Merci également à nos partenaires et à tous ceux et celles qui soutiennent notre mission, tant financièrement que par leur présence et leur engagement.

Enfin, nous remercions chaleureusement toutes les personnes qui contribuent, de près ou de loin, à faire de Com'femme un espace d'entraide, de solidarité, de développement personnel et de pouvoir d'agir pour les femmes.

- Le conseil d'administration de  
Com'femme

### Répartition des membres en 2025-2026



Les membres du conseil  
d'administration pour 2025-2026 :

Monique Labonté, Présidente  
Geneviève Marchand, Vice-présidente  
Michelle Véronneau, secrétaire  
Jocelyne Vachon, Trésorière  
Marguerite Latour, administratrice  
Monique Pelletier, administratrice  
Bouchera Nahil, administratrice

Durant l'année, le conseil  
d'administration a eu 10 rencontres  
régulières. À cela ce sont ajoutées des  
rencontres du comité ressources  
humaines, les évaluations des  
travailleuses et des rencontres  
d'échange avec l'équipe de travail.

# 133

#### **Nombre total de membres en 2025-2026**

Pour l'année, nous comptons 133  
membres réparties sur toute  
l'agglomération de Longueuil et les  
environs.



# 1 844 h



#### **Nombre total d'heures de bénévolat pour 2025-2026**

Que ce soit au sein de nos comités, tel que  
notre conseil d'administration, lors de nos  
activités dans le centre ou durant nos  
événements (excluant la fabrication de nichons  
et de foulards)



## Mot de l'équipe



Cette année encore, Com'femme a été portée par une énergie collective remarquable. Au fil des mois, nous avons eu le privilège de voir grandir le centre, tant par la diversité des projets réalisés que par la force des liens tissés avec notre communauté, nos partenaires et nos membres.

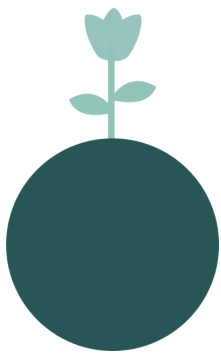
Nous souhaitons souligner l'implication grandissante de nos bénévoles, dont la présence est devenue essentielle à la vie du centre. Par leur générosité, leur créativité et leur engagement, elles contribuent chaque jour à faire de Com'femme un milieu accueillant, humain et dynamique. Leur apport enrichit nos activités et nourrit le sentiment d'appartenance qui fait la force de notre centre.

Cette année a été marquée par le développement de nos services et par une consolidation importante de notre fonctionnement interne. Au fil des apprentissages, des ajustements et du travail d'équipe, nous avons mis en place des façons de faire plus structurées et fluides, qui nous permettent de mieux répondre aux besoins des membres tout en soutenant la croissance de l'organisme de manière durable.

Derrière chacune des activités, des rencontres, des projets et des avancées, il y a une équipe profondément investie, qui croit au pouvoir de l'entraide, de la participation et de l'action collective. Nous sommes fières du chemin parcouru cette année et reconnaissantes envers toutes celles qui participent à faire vivre la mission de Com'femme.

Ensemble, nous continuons de faire du centre un espace rassembleur, vivant et engagé, où chaque femme peut trouver sa place, développer son pouvoir d'agir et contribuer à la collectivité.

Sabiha, Sylvie et Galyna



# Mission et valeurs

## Mission de Com'femme

Mis sur pied en 1978, puis incorporé en 1980, Com'femme est un groupe de femmes reconnu comme organisme de bienfaisance, dont la mission consiste à sensibiliser les femmes de son territoire aux divers facteurs historiques, culturels, socio-économiques et politiques qui influencent leurs conditions de vie et favoriser la mise en oeuvre d'initiatives par et pour les femmes, en vue d'une transformation sociale vers l'autonomie et l'égalité des sexes.

Dans le cadre de la démarche de planification stratégique en cours, un travail de réflexion sur la mission sera entreprise avec la contribution de nos membres afin de la rendre plus cohérente avec notre vision actuelle.

## Valeurs de Com'femme

**Justice** : La justice est au cœur de nos préoccupations. Nous défendons l'égalité des droits. Les membres, collectivement et individuellement, cherchent à éliminer toute discrimination pour permettre à chaque femme de disposer des moyens nécessaires à sa pleine participation à la société.

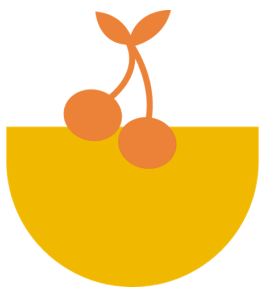
**Respect** : Les femmes sont accueillies dans leur différence et dans le non-jugement. Le respect de soi et des autres est la base des bonnes relations dans le Centre.

**Solidarité** : Les femmes sont là pour se soutenir mutuellement, dans une approche d'entraide visant l'amélioration des conditions de vie des femmes, la transformation sociale et l'accession à l'autonomie pour toutes.

**Démocratie** : Les membres sont invitées à prendre part activement à la vie du centre et à son fonctionnement. La prise de parole et l'implication sont encouragées.

**Bienveillance** : Les femmes se rassemblent dans un esprit de convivialité, de partage, d'ouverture et de sécurité. L'authenticité, le non-jugement et l'acceptation de chacune favorise les bonnes relations.

**Ouverture** : Notre organisation est ouverte sur sa communauté, elle invite toutes les femmes du territoire qui souhaitent s'y joindre. L'accueil de l'autre, quelle que soit sa différence, est privilégié dans un esprit d'inclusivité, de tolérance et de confiance.



# Vie associative

En tant qu'organisme d'action communautaire autonome, la vie associative est au cœur de notre mission et de nos valeurs. Com'femme est un centre par et pour ses membres. La participation des membres est donc essentielle au bon fonctionnement de notre Centre.



## Assemblée générale

Comme à chaque, l'assemblée générale est un espace privilégié pour nos membres pour pouvoir prendre connaissance de l'ampleur du travail accompli au centre et pour faire entendre leur voix. Cette année, d'importantes décisions ont été prises, dont les modifications aux règlements généraux, aux lettres patentes et aux valeurs de Com'femme. **18 personnes étaient présentes.**

## Portes ouvertes

Nos portes ouvertes sont toujours des occasions de revoir nos membres et, d'échanger dans un cadre informel. Elles peuvent également en profiter pour nous faire part de leurs suggestions d'activités et de prendre connaissance de notre programmation saisonnière. Nous avons organisé **3 portes ouvertes**, soit le 16 avril 2025 pour notre programmation du printemps, le 9 septembre pour celle de l'automne et le 15 janvier pour celle d'hiver.



## Bénévolat

Chez Com'femme, nous avons le privilège de pouvoir compter sur beaucoup de bénévoles. Sans elles, l'équipe de travail ne parviendrait pas à accomplir toute la panoplie d'activités qui sont proposées. Que ce soit pour l'aménagement du centre, l'organisation d'un événement, la décoration pour la fête de Noël ou pour aller distribuer des dépliants auprès de la population, nos bénévoles répondent toujours présentes. Nous sommes soutenues notamment par des comités de travail qui se réunissent régulièrement et qui planifie les projets à venir.

### Comité Foulards de l'espoir

Jocelyne Vachon  
Madeleine Desrochers  
Diane Pilotte  
Jaclyne Michaud  
Marguerite Latour  
Monique Pelletier



### Comité Synergie

Claudette Séguin  
Claire Du Mesnil  
Lise Chouinard  
Katerina Ivanova  
Natalia Grymailo  
Kana Umankulova  
Marguerite Latour



### Comité des Nichons tricotés

Monique Labonté  
Marguerite Latour  
Lina Champion  
Nicole Jolicoeur  
Marianne Babin  
Michelle Paquette



### Comité aménagement

Monique Pelletier  
Marguerite Latour  
Monique Desrochers  
Claudette Séguin  
Jocelyne Vachon



## Ressources humaines

Durant l'année, l'équipe de travail est restée stable, avec 3 travailleuses permanentes, deux à temps plein et une à temps partiel. Voici les femmes qui ont travaillé à faire vivre la mission du centre:

**Sylvie St-Amand**, coordonnatrice

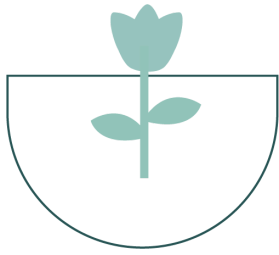
**Galyna Shupenia**, intervenante-animatrice

**Sabiha Hatem**, responsable des communications et des relations interculturelles

Nous avons également eu la chance de recevoir des stagiaires qui nous ont apporté un soutien précieux:

**Vicky Lacasse**, étudiante à l'attestation d'études collégiales en intervention en travail social, stagiaire de la fin octobre 2025 à la fin février 2026

**Imane Beniani**, étudiante en ergothérapie, stagiaire d'octobre à décembre 2025



## Nos services

Par divers services, Com'femme oeuvre sur le territoire dans le but d'améliorer les conditions de vie des femmes. Pour ce faire, le centre offre un programme d'activités, de conférences et de formations, ainsi que du soutien constant. Le centre, permet ainsi à ses membres une collaboration à des projets liés aux enjeux des femmes dans la communauté, un lieu d'appartenance et de transition, un réseau d'éducation et d'action et ce, avec une approche globale et féministe.

### Milieu de vie

Depuis près de deux ans, Com'femme met à la disposition des femmes un espace de milieu de vie. Cet espace a été pensé comme un lieu accueillant où les femmes peuvent venir passer du temps librement, que ce soit pour prendre un café, lire, échanger avec d'autres participantes, effectuer des recherches sur Internet ou encore utiliser certains services de base comme les photocopies.

Bien que cet espace soit encore sous-exploité à l'heure actuelle, nous souhaitons poursuivre nos réflexions afin de le dynamiser davantage et encourager les membres à se l'approprier.

### Sécurité alimentaire

Depuis le mois d'août dernier, le centre Com'femme reçoit des denrées alimentaires de **Moisson Rive-Sud**. Cette précieuse collaboration nous permet d'offrir des collations et des breuvages lors de nos activités, tout en réduisant certaines dépenses du centre.

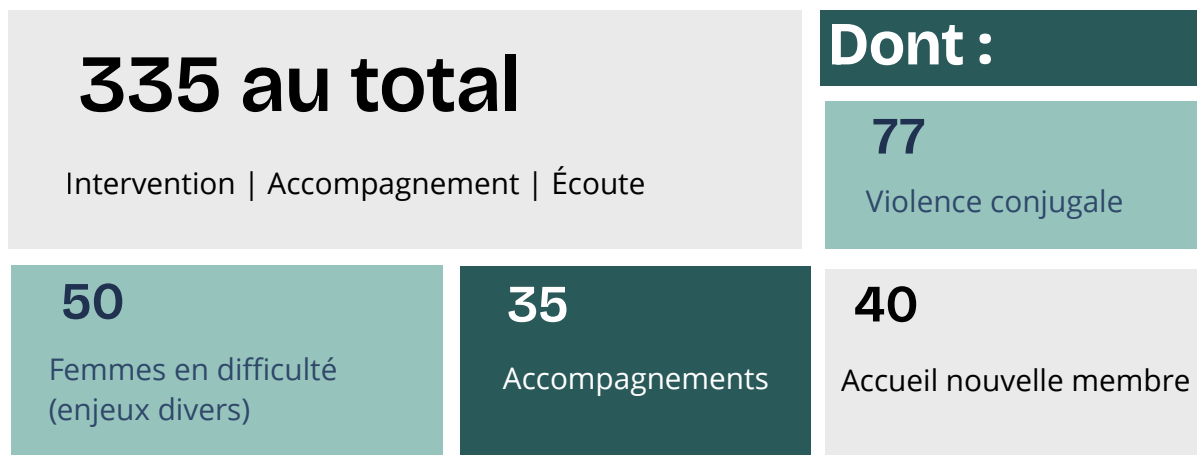
Comme les quantités reçues dépassent parfois nos besoins internes, nous sommes également en mesure de redistribuer une partie des denrées aux femmes qui en ont besoin. Grâce à une contribution financière de la **Ville de Brossard**, nous avons aussi pu faire l'acquisition d'un frigo accessible en libre-service lorsque des denrées sont disponibles. Cette initiative favorise l'entraide, l'autonomie et la sécurité alimentaire des femmes qui fréquentent le centre.



## Accueil | Intervention | soutien | référencement

Cette année, de nombreuses femmes ont découvert le centre en quête de soutien. Comme par les années passées, la majorité des situations rencontrées sont liées à la violence conjugale. Nous accompagnons également des femmes confrontées à diverses difficultés, notamment la perte d'emploi, la recherche de logement, les enjeux de santé mentale, ainsi que les défis d'intégration vécus par les femmes immigrantes.

Fait notable, nos membres se sentent de plus en plus à l'aise de demander de l'aide, de solliciter du soutien et de bénéficier d'une écoute attentive, que ce soit pour traverser des moments difficiles, mieux comprendre leur cheminement ou réfléchir à leurs relations.



## Autres services

En plus des services standards que nous offrons, nous avons également commencé à offrir d'autres services qui s'appuient sur l'expertise de nos travailleuses. Par exemple, les ateliers technos présentés par notre coordonnatrice, Sylvie, incitent les membres à avoir recours à ses conseils et son assistance pour dénouer des enjeux qu'elles peuvent rencontrer au niveau des technologies. Que ce soit pour répondre à une requête pour laquelle elle doivent avoir recours à l'internet, ou encore des problèmes survenus avec leur appareil intelligent.

D'autre part, notre coordonnatrice a également son accréditation comme commissaire à l'assermentation. Donc, lorsqu'une femme doit faire des démarches ou remplir un formulaire pour pouvoir obtenir un service gouvernemental ou pour des démarches d'immigration, elle peut dorénavant venir au centre ou en profiter durant son passage si elle est déjà venue pour une intervention, pour être assermentée avec preuves d'identité. Il ne s'agit pas d'un service juridique. Le seul pouvoir que cela confert est d'authentifier que la personne est réellement celle qu'elle prétend être.



## Nos activités éducatives

Les activités offertes par Com'femme visent à soutenir les femmes dans leur cheminement personnel, collectif et citoyen. À travers différents ateliers, formations, conférences et espaces d'échange, nous souhaitons outiller les femmes afin qu'elles puissent participer pleinement à la société et exercer un plus grand pouvoir sur leur vie. Ces activités favorisent l'autonomisation, le développement des connaissances et la confiance en soi, tout en permettant aux participantes de reconnaître leurs forces, leurs talents et leur potentiel.

Nos activités constituent également des espaces privilégiés pour briser l'isolement, créer des liens significatifs et favoriser l'entraide entre les femmes. En partageant leurs expériences et leurs réalités, les participantes développent une meilleure compréhension des enjeux qui influencent leurs conditions de vie et peuvent ainsi amorcer une réflexion collective porteuse de changement.

### **Elles: portraits de puissance animés par Galyna**

30 ateliers  
en moyenne 11 participantes par atelier  
Total de 336 participations

### **Ateliers techno animés par Sylvie**

13 ateliers  
en moyenne 15 participantes par atelier  
Total de 195 participations

### **Lundis interculturels animés par Sabiha**

10 ateliers  
en moyenne 15 participantes par atelier  
Total de 150 participations

### **Brins de jasette animés par Sabiha**

27 rencontres au total  
entre 3 et 5 participantes par rencontres  
Total de 100 participations



## Activités récurrentes

Cette année encore, l'équipe de travail a proposé une programmation régulière répondant aux intérêts des membres du centre.

Les **ateliers techno** offerts par Com'femme ont permis aux participantes de développer leurs compétences numériques dans un environnement accessible, bienveillant et adapté à leur rythme. À travers différents accompagnements et exercices pratiques, les femmes ont pu apprendre à mieux utiliser leur téléphone cellulaire, leur tablette ou leur ordinateur, effectuer des recherches sur Internet, utiliser des applications utiles au quotidien et gagner en autonomie face aux technologies. Ces ateliers ont également contribué à réduire la fracture numérique, à favoriser l'entraide entre les participantes et à renforcer leur confiance dans l'utilisation des outils technologiques.



Chaque mercredi après-midi, lors des ateliers **Elles: portraits de puissance**, les membres du centre se réunissent pour découvrir de nouveaux outils, en apprendre davantage sur des figures féminines ayant marqué positivement la société et partager leurs propres expériences. Plusieurs participantes y présentent également de mini-conférences portant sur des sujets liés à leur vie professionnelle, sociale, familiale ou personnelle.

Dans le cadre de ces ateliers, nous avons organisé 7 sorties thématiques dans des musées, des galeries et diverses maisons culturelles.



Les femmes de notre centre voient dans ces ateliers une véritable source de motivation. Elles apprécient la diversité des sujets abordés et des activités proposées, trouvent naturellement leur place dans les échanges et font preuve d'un grand respect les unes envers les autres. Elles s'épanouissent à travers leur créativité et leur désir de développer leur plein potentiel.

L'activité **Brin de jasette**, offerte chaque mardi, continue de susciter l'intérêt de nos membres qui cherchent à briser leur isolement. Ces moments d'échange offrent un espace chaleureux et sécurisant où les participantes peuvent s'exprimer librement, partager leur vécu et tisser des liens. Cette activité contribue à favoriser l'écoute et à renforcer le sentiment d'appartenance au sein du groupe.

## Activités récurrentes (suite)

Le **Lundi interculturel**, proposé sur une base mensuelle, est devenu un rendez-vous incontournable pour nos membres. Cette activité offre un espace privilégié de découverte, de partage et de dialogue entre différentes cultures. À chaque rencontre, un thème est mis en lumière, permettant aux participantes de présenter leurs traditions, leurs réalités et leurs expériences, que ce soit à travers des échanges, des présentations ou des moments conviviaux. Ces rencontres favorisent l'ouverture à l'autre, le respect de la diversité et le rapprochement interculturel. Le succès de cette activité repose sur l'implication et la richesse des contributions des participantes, qui en font un moment à la fois éducatif et rassembleur.

Enfin, parmi nos activités récurrentes, soulignons également le **Coffee Talk** animé par Olena, un atelier hebdomadaire destiné aux femmes anglophones offrant un espace d'échange, de socialisation et d'expression du vécu à travers différentes discussions et activités créatives. L'atelier **Le bonheur, ça s'apprend!** animé par Renée a aussi permis aux participantes de réfléchir à l'amour de soi, au bien-être personnel et à l'importance de répondre à leurs propres besoins grâce à différentes notions théoriques et exercices pratiques. Ces activités contribuent à créer des espaces bienveillants favorisant le partage, le développement personnel et le soutien entre les femmes.



## Atelier bien-être avec Vicky

Organisé et animé par notre stagiaire Vicky, cet atelier proposait un espace calme, sécurisant et bienveillant, où chacune était invitée à ralentir, à se recentrer et à se reconnecter à ses besoins, sans pression ni obligation. À travers des moments d'échange et de détente, l'atelier a permis de réfléchir au stress du quotidien et à son impact sur la santé mentale, tout en explorant des façons simples, concrètes et accessibles de prendre soin de soi au jour le jour.



## Activités spéciales

Au cours de l'année, Com'femme a offert plusieurs activités spéciales visant le bien-être, l'expression personnelle, le partage et le rapprochement entre les femmes. Grâce à la subvention Les Éclaireurs, les participantes ont pu découvrir la **Neurographica**, une approche créative favorisant la détente et la réflexion. Des ateliers hebdomadaires de **Qi Gong** ont également été offerts en collaboration avec La Mère à boire, permettant aux femmes de prendre soin de leur santé physique et mentale dans un climat apaisant.

Parmi les autres activités marquantes, notons notre **Noël international** qui a rassemblé un grand nombre de participantes dans une ambiance festive, chaleureuse et inclusive. Cette activité a permis de célébrer la diversité culturelle qui enrichit notre communauté tout en favorisant les rencontres, les échanges et le partage entre les femmes. Les traditions, les sourires et les discussions ont contribué à créer un climat de solidarité et d'ouverture, permettant à plusieurs participantes de tisser de nouveaux liens et de briser l'isolement. Nous remercions chaleureusement toutes les personnes présentes ainsi que les bénévoles qui ont contribué au succès de cette belle célébration de fin d'année.



Nous avons également organisé l'activité « **Prendre soin de soi** », un moment privilégié invitant les femmes à ralentir et à penser à elles-mêmes, au cours duquel **des pyjamas offerts par La Vie en Rose** ont été remis aux participantes. Enfin, notre Noël international a rassemblé un grand nombre de femmes dans une ambiance festive, chaleureuse et inclusive. Cette célébration de la diversité culturelle a permis de créer de beaux liens, de briser l'isolement et de terminer l'année dans un esprit de solidarité, de partage et d'ouverture aux autres.





# Actions collectives

## Marche mondiale des femmes

Notre centre a participé avec fierté à la Marche mondiale des femmes, un grand mouvement de solidarité qui réunit, à travers le monde, des milliers de femmes engagées pour l'égalité, la justice et la paix.

Cet événement a eu lieu à Québec, le 18 octobre et avait pour thème « Encore en marche pour transformer le monde ! ». Nous avons marché côte à côte pour dénoncer les inégalités, la pauvreté, les violences faites aux femmes et toutes les formes d'exclusion.



## Conférence de presse pour dénoncer un acte de violence envers une itinérante

Le 3 juin, au nom de la Table de concertation de Brossard, nous avons pris part à une manifestation pacifique et une conférence de presse tenues à Brossard pour dénoncer la violence envers les femmes en situation d'itinérance. Cet événement, rassemblant plusieurs organismes communautaires, citoyens et partenaires, visait à sensibiliser la population et les instances publiques à la réalité quotidienne des personnes sans-abri, souvent confrontées à des actes de violence, de stigmatisation et d'exclusion.

Le Centre a contribué activement à cette mobilisation en revendiquant le respect, la dignité et la protection des droits des personnes itinérantes. Notre coordonnatrice Sylvie St-Amand a également pris la parole afin de dénoncer les violences faites aux femmes en situation de vulnérabilité et pour rappeler l'importance de trouver rapidement des solutions durables face à la crise de l'itinérance, notamment l'accès au logement, aux soins et à un accompagnement psychosocial.



## 12 jours d'action pour l'élimination de la violence faites aux femmes



La Table de concertation en violence conjugale et sexuelle a organisé un événement au Cégep Édouard-Montpetit. À cette occasion, notre équipe a animé un kiosque afin de faire connaître nos services. Une membre de notre équipe a aussi pris part à l'activité de la Bibliothèque vivante, contribuant à créer un espace de dialogue humain et inspirant. Cette activité a été une belle occasion de sensibilisation et de collaboration.

## Des graphes pour ne pas qu'elles s'effacent

Issue de l'initiative de la Table de concertation des groupes de femmes de la Montérégie, cette mobilisation s'inscrit dans la campagne « La prochaine est encore en vie », à laquelle Com'femme participe depuis les débuts. L'action consistait à reproduire des graffitis à l'aide d'un pochoir et de la craie en aérosol ou avec de la neige artificielle. Nous avons donc affublé le centre de quelques graffitis. Notre centre demeure engagé à poursuivre ses actions de prévention, de soutien et d'information auprès de la communauté.



## Vigile en mémoire de Sonia Marisela Gonzalez Velasquez

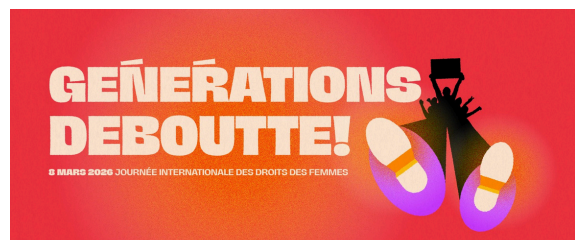
En collaboration avec le Centre de femmes de Longueuil, nous avons organisé le jeudi 5 février une action de mobilisation afin de souligner le 6<sup>e</sup> féminicide de 2026, survenu à Brossard le 2 février dernier. Ce rassemblement, auquel une soixantaine de personnes ont participé, a été marqué par des prises de parole, un moment de recueillement et une manifestation bruyante pour dire haut et fort : c'est assez! Ensemble, nous avons honoré la mémoire de Sonia Marisela Gonzalez Velasquez et dénoncé la violence systémique qui continue de coûter la vie à trop de femmes. Nommer ce crime comme un féminicide, c'est refuser le silence et la banalisation, rappeler que ces violences sont prévisibles et évitables, et revendiquer des actions concrètes, durables et immédiates. En nommant les choses telles qu'elles sont, nous contribuons à faire avancer l'égalité entre les femmes et les hommes et à poursuivre la transformation sociale nécessaire.



## Journée internationale des droits des femmes

Le 18 mars dernier, à l'occasion du 8 mars, nous avons eu le plaisir de co-organiser avec la Table de concertation en violence conjugale et sexuelle, une activité qui a rassemblé plusieurs actrices et acteurs engagé·e·s dans la lutte contre les violences faites aux femmes.

Cet événement a été un moment riche en échanges, en réflexions et en solidarité. Les discussions ont permis de mettre en lumière les réalités vécues, les défis persistants ainsi que l'importance de renforcer nos actions collectives pour contrer la violence conjugale et sexuelle.



## Communautaire à boutte



Solidaire de tous les organismes communautaires, Com'femme a participé aux actions de la Montérégie et l'action nationale à Québec pour revendiquer un meilleur financement pour nos organismes. Comme la plupart des autres organismes, Com'femme peine à couvrir toutes ses dépenses de base et ne peut se permettre d'embaucher une travailleuse supplémentaire, même si le besoin est criant. On est à boutte!





# Les Foulards de l'Espoir

Encore une fois cette année, les bénévoles du projet des Foulards de l'Espoir ont été très productives. D'année en année, nous constatons une augmentation impressionnante de l'implication dans ce beau projet. Un nouveau comité de coordination du projet a également vu le jour cette année.

**5 796 h**

nombre d'heures de bénévolat au total pour ce projet

**15**

nombre de bénévoles au total impliquées

**354**

nombre de foulards et autres accessoires distribués



Le 17 octobre dernier, notre centre a participé à la Nuit des sans-abri, un événement de sensibilisation et de solidarité visant à mettre en lumière la réalité des personnes vivant en situation d'itinérance. À cette occasion, les bénévoles du projet Les Foulards de l'Espoir ont tenu un kiosque tout au long de la soirée afin d'échanger avec les personnes présentes et de faire connaître le projet. Elles ont également distribué des foulards confectionnés dans le cadre de l'initiative, offrant ainsi un geste concret de réconfort et de soutien aux personnes vivant des situations de grande précarité. Cette participation a permis de contribuer à un mouvement collectif de sensibilisation, d'entraide et de solidarité au sein de la communauté.





# Communications et visibilité

Au cours de l'année, notre présence sur les réseaux sociaux, notamment sur notre page Facebook, a connu une croissance notable. Nos publications, incluant les photos et les vidéos de type reels, ont aussi généré un engagement accru. Les statistiques indiquent une augmentation de 211 % du nombre de vues, ce qui reflète une meilleure visibilité de notre organisme et un rayonnement élargi auprès de la communauté.

**13**

Infolettres envoyées durant l'année

**138**

abonnées à notre infolettre

**1670**

abonnés Facebook (une augmentation de 6% par rapport à l'année dernière)

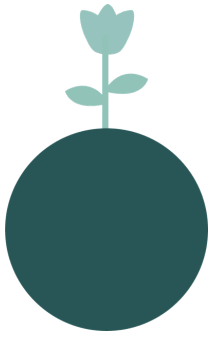


## Kiosques

Comme toujours, nous saisissons chaque occasion pour faire connaître Com'femme, notre mission ainsi que les services et activités offerts aux femmes de la communauté.

Au cours de l'année, nous avons participé à plusieurs événements communautaires et de sensibilisation, notamment le **Salon des organismes pour aînés** de Longueuil le 15 mai, la **Marche contre la maltraitance** des personnes âgées le 12 juin, l'événement « **Ma Ville** » organisé par la Ville de Brossard le 13 septembre, ainsi que la **Journée mondiale des aînés – Jeunes de cœur** de la Ville de Brossard le 5 octobre. Nous avons également tenu un kiosque au **Cégep Édouard-Montpetit** le 3 décembre dans le cadre des 12 jours d'action contre les violences faites aux femmes.

Ces différentes participations ont permis de faire rayonner le centre auprès de publics variés, de renforcer notre présence dans la communauté et de poursuivre notre travail de sensibilisation et d'information auprès des femmes et des partenaires du milieu.



# Financement

Cette année encore, Com'femme a pu compter sur le soutien financier du Programme de soutien aux organismes communautaires (PSOC) du ministère de la Santé et des Services sociaux, un appui essentiel à la réalisation de notre mission et au maintien de nos services. Nous avons reçu un léger rehaussement de notre financement à la mission globale, soit une augmentation de 3 390 \$, portant la subvention totale à 250 045 \$. Ce soutien contribue à assurer la stabilité et la continuité de nos actions auprès des femmes.

Le financement demeure le principal enjeu auquel Com'femme doit faire face. Bien que le soutien financier que nous recevons nous permette de maintenir nos activités de base, il demeure insuffisant pour répondre adéquatement aux besoins grandissants des femmes de notre communauté. L'augmentation de la demande pour nos services, combinée à la hausse des coûts liés au fonctionnement du centre, exerce une pression importante sur nos ressources financières. À l'heure actuelle, nous peinons à assumer l'ensemble des dépenses courantes ainsi que le salaire de deux employées et demie, malgré l'ampleur du travail accompli par l'équipe.

Conscientes de cette réalité, nous avons identifié la recherche de nouveaux financements comme une priorité annuelle. Dans cette optique, notre coordonnatrice a suivi une formation afin de renforcer ses compétences en rédaction de demandes de subvention et d'augmenter nos capacités de développement financier. Plusieurs demandes ont ainsi été déposées au cours de l'année auprès de différents programmes et partenaires. Bien que peu d'entre elles aient mené à des réponses positives, certaines contributions ont néanmoins permis de soutenir nos actions et de poursuivre certains projets.

Nous avons notamment eu le plaisir de recevoir une contribution de la Ville de Brossard pour la réalisation d'un projet spécial en sécurité alimentaire, ainsi que d'importants fonds discrétionnaires provenant de Sonia Bélanger, ministre de la Santé (10 000 \$), de Caroline Proulx, ministre responsable de la Condition féminine (1 500 \$), et de Linda Caron, députée de La Pinière (1 000 \$). Ces appuis financiers sont précieux et témoignent de la reconnaissance du travail réalisé par Com'femme au sein de la communauté.

## Nos partenaires financiers





# Partenariats en concertations

Au cours de l'année, Com'femme a réalisé plusieurs activités en partenariat avec différents organismes du milieu afin d'enrichir l'offre destinée aux femmes et de favoriser la collaboration communautaire. Nos membres ont notamment pu participer à la **formation en gériatrie sociale « Les Sentinelles »**, offerte par la Maison Tournesol, ainsi qu'à des cours de **Qi Gong** dans le cadre du projet « Saines habitudes de vie », financé par le CSSS-MC en collaboration avec La Mère à boire.

Nous avons également collaboré avec le **comité Éclaireurs** de la Table de concertation de Brossard à l'organisation d'une **kermesse** au centre ayant rassemblé environ 120 personnes. **Alliance Carrière Travail** a offert une **conférence sur la sécurité numérique et la gestion du stress financier**, tandis que l'**Accorderie** est venue présenter ses services à nos membres. Enfin, dans le cadre du 8 mars, nous avons organisé un **atelier d'art engagé** en collaboration avec la **Table de concertation en violence conjugale et violence sexuelle**.

## Nos partenaires

Alliance carrière travail  
Alpha Tutorat  
Arthrite Rive-Sud  
Centre de femmes de Longueuil  
Centre d'orientation et de formation pour les femmes en recherche d'emploi  
Cuisines de l'amitié

Formatio  
Maison de la famille de Brossard  
Maison internationale de la Rive-Sud  
Maison Tournesol  
La Mère à boire  
Moisson Rive-Sud  
Pavillon Marguerite de Champlain  
Table sur l'inclusion et la diversité de l'agglomération de Longueuil (TIDAL)



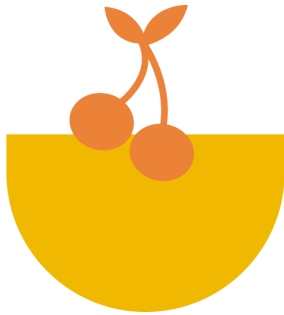
# Concertations

Outre les services et activités offertes, l'équipe de Com'femme est également impliquée dans différents espaces de concertation parce qu'il est essentiel, en tant qu'organisme communautaire, de travailler de pair avec les autres acteurs du milieu pour être un véritable agent de transformation sociale et afin d'œuvrer au développement social et à l'amélioration des conditions de vie de la population.

<b>Table de concertation de Brossard</b> Conseil d'administration 15 rencontres Comité Éclaireurs 10 rencontres Grand Rendez-vous 4 rencontres	<b>Table de concertation des groupes de femmes de la Montérégie</b>  Assemblées générales 4 rencontres	<b>Table de concertation en violence conjugale et violence sexuelle</b>  Grande table 3 rencontres Comité action et analyse 5 rencontres
<b>Table des centres de femmes de la Montérégie</b>  5 rencontres	<b>Table de concertation sur la situation des femmes immigrantes</b>  Grande table Comité action et analyse	<b>Table inclusion et diversité de l'agglomération de Longueuil</b>  5 rencontres
<b>Table de concertation alliance aînées</b>  5 rencontres		

Cette année, les tables de concertation se sont révélées particulièrement utiles pour harmoniser nos actions avec celles des autres organismes communautaires et bénéficier d'un partage d'informations ainsi que de ressources matérielles, organisationnelles et humaines. Nous avons contribué à divers processus décisionnels visant à planifier la collaboration, à assurer une offre de services de qualité aux citoyennes et citoyens, ainsi qu'à créer des événements et des ateliers.





## Démarche de planification stratégique

En parallèle des nombreuses activités réalisées cette année, Com'femme a également amorcé une importante démarche de planification stratégique qui se poursuivra au cours des prochains mois et mènera à l'adoption de nouvelles orientations stratégiques lors de l'assemblée des membres d'octobre prochain.

La dernière planification stratégique du centre couvrait la période de novembre 2022 à mars 2026. Soucieuses de poursuivre le développement de l'organisme de façon réfléchi et cohérente, nous avons choisi d'entreprendre cette nouvelle démarche afin d'améliorer le fonctionnement du centre et de mieux orienter nos actions pour les années à venir.



Cette réflexion collective vise notamment à consulter l'ensemble des parties prenantes et à imaginer ensemble l'avenir de Com'femme. Elle nous permettra également d'avoir une vision plus claire et précise de nos objectifs dans un horizon défini, tout en prenant en considération les différents aspects de la vie du centre. Cette démarche a pour objectif de nous doter d'un véritable plan de match à long terme, afin de savoir où nous souhaitons aller et comment nous désirons y parvenir collectivement.

Plusieurs pistes de réflexion émergent déjà, comme le rajeunissement du membership, le développement de l'équipe de travail ou encore l'amélioration et l'expansion de certains services. Les axes, objectifs et moyens concrets restent toutefois à définir avec les membres et les différentes personnes impliquées dans la vie du centre.

Nous sommes enthousiastes à l'idée de bâtir cette nouvelle vision ensemble, dans un esprit de collaboration, de participation et de solidarité.

# Rapport d'Activité

2025 - 2026

## Les Nichons tricotés du Québec



Les Nichons  
tricotés  
du Québec



*Des prothèses mammaires, tricotées, douces et confortables pour les survivantes du cancer du sein*

# Présentation du projet



Les nichons tricotés sont des prothèses mammaires, fabriquées à la main, avec du fil de coton ou d'acrylique, très doux, lavable et fabriqués dans une possibilité de 5 grandeurs et dans différentes couleurs. Ils sont expédiés gratuitement par la poste par nos bénévoles.

Inspiré d'un projet né aux États-Unis, le mouvement des nichons tricotés a trouvé un nouveau souffle au Québec grâce à Com'femme, qui en a pris l'initiative en 2016. Depuis, des milliers de prothèses mammaires tricotées ont été offertes gratuitement aux femmes d'ici.

Tout a commencé lorsqu'une membre de Com'femme a découvert ce projet dans le Canada anglophone et a voulu s'assurer que les femmes francophones aient, elles aussi, accès à cette ressource. Com'femme a donc décidé de le diffuser en français, de recruter des tricoteuses bénévoles et de créer un véritable réseau solidaire pour répondre aux besoins des femmes québécoises





# Résultats en chiffres

Cette année encore, nous avons obtenu un important financement de la Caisse Desjardins de Brossard d'un montant de 12 000 \$. Grâce à ce financement, nous avons pu terminer la mise en place d'une base de données et de gestion des commandes informatisée. Nous pouvons ainsi mieux planifier le travail des bénévoles, avoir un meilleur suivi et recevoir à nouveau et rapidement les commandes via notre site web. Une bonne partie de cette contribution permettra l'organisation d'un événement promotionnel d'envergure à venir pour 2026.



## 16 850 \$

Ce sont les revenus totaux reçus en 2025-2026 pour le projet. Une bonne partie a été reportée à l'année en cours pour notre Salon solidaire.

Desjardins (contribution 2024)	2 764 \$
Desjardins (contribution 2025)	12 000 \$
Dons et autofinancement	2 086 \$



## 1079h

Nombre d'heures de bénévolat consacré au projet.

## 25

Nombre de bénévoles impliquées dans le projet.



## 1092 Nichons

Total des nichons envoyés ou distribués pendant l'année.

Coton	786
Aqua	306
Nombre de dépliants distribués	976
Nombre de nichons reçus	638





# Événements

## Forum santé des seins

Le 3 mai 2025, Les Nichons tricotés du Québec ont tenu un kiosque au Forum Santé des seins, organisé par la Fondation Ruban Rose au Marché Bonsecours à Montréal sous le thème « Progression, récurrence : mieux comprendre pour prévenir ». Cette participation a permis de faire connaître cette alternative confortable et accessible aux prothèses traditionnelles, tout en sensibilisant le public à la réalité vécue par les femmes touchées par le cancer du sein.



## Gala des bénévoles Brossard

Au Gala des bénévoles de Brossard qui a eu lieu le 3 mai 2025, notre membre et présidente de notre CA, Monique Labonté, s'est distinguée en recevant un prix soulignant son implication remarquable et constante au sein du projet des Nichons tricotés du Québec. Son engagement, sa générosité et sa passion pour le bien-être collectif ont été salués par tous.

Cet événement annuel rend hommage à l'engagement exceptionnel des citoyens et citoyennes qui consacrent temps et énergie au service de leur communauté.



## Marche des roses

Le 15 octobre dernier, les bénévoles des Nichons Tricotés du Québec ont organisé la Marche des Roses, une activité de sensibilisation soulignant l'importance de la lutte contre le cancer du sein. Une cinquantaine de personnes se sont rassemblées pour participer à cette marche empreinte de solidarité et de soutien envers les femmes touchées par la maladie.

L'événement a permis de rappeler l'importance du dépistage précoce, du soutien aux personnes atteintes ainsi que de la recherche dans la lutte contre le cancer du sein. Dans une ambiance chaleureuse et rassembleuse, participantes, bénévoles et partenaires ont marché ensemble afin de témoigner leur appui et de rendre hommage aux femmes qui vivent ou ont vécu cette réalité. Cette activité a également été une belle occasion de mobilisation et de sensibilisation au sein de la communauté.





# Témoignages

« Votre amour et gentillesse est ressentie. Merci pour ce que vous faite » L.A.

« Merci beaucoup ca nous permet d'avoir quelque chose de doux et réconfortant » Anonyme

« Merci pour votre grand coeur et votre dévouement! » S.P.

« Merci de me permettre d'avoir fière allure!! » C.C.

« Bravo pour votre implication. Par vos gestes, vous faites une réelle différence »

Anonyme

« Encore une fois, j'apprécie tellement ce beau cadeau de nichons tricotés, petites merveilles qui agrémentent mon quotidien. » Anonyme

« Merci de nous aider à vivre avec notre nouvelle condition. » C.M.

« J'ai reçu mes nichons tricotés, merci beaucoup! Merci pour votre contribution à notre bien-être, ça me touche beaucoup ! » G.A.



“

Je vous remercie pour la réception de prothèse qui sont vraiment plus confortable que celle que j'ai depuis que j'avais recommencé à porter des brassières. Avec le temps des Fêtes j'ai profité du confort de vos nichons à chaque sortie et réceptions. Merci à vous toutes!

C.B





[www.comfemme.org](http://www.comfemme.org)